



Slagelse Kommuneplan  
2009-2020  
Miljøvurdering

Slagelse Kommune

# Miljøvurdering af Kommuneplan 2009-2020

Endelig rapport

Maj 2009



COWI A/S

Parallelvej 2  
2800 Kongens Lyngby

Telefon 45 97 22 11  
Telefax 45 97 22 12  
[www.cowi.dk](http://www.cowi.dk)

Slagelse Kommune  
Miljøvurdering af  
Kommuneplan 2009-2020  
Endelig rapport

Maj 2009

Dokumentnr. 1  
Version a  
Udgivelsesdato 28.05.2009

Udarbejdet IBFE, MN  
Kontrolleret UKJ  
Godkendt UKJ

## Indholdsfortegnelse

<b>Ikke teknisk resumé</b>	<b>2</b>
<b>1 Indledning og baggrund</b>	<b>5</b>
<b>2 Miljøstatus</b>	<b>7</b>
<b>3 Miljøvurdering</b>	<b>8</b>
3.2 Miljøvurdering af de enkelte temaer	9
<b>4 Miljøvurdering af de enkelte områder</b>	<b>12</b>
4.1 Boligområder	12
4.2 Nyt erhvervsområde i Slagelse Syd	16
4.3 Område til nyt idrætsområde i Slagelse Østby	18
4.4 Slagelse by	19
4.5 Skovrejsningsområder i Slagelse Kommune	22
4.6 Større erhvervshavn ved Stignæs	23
4.7 Tropeby Slagelse	23
<b>5 Overvågning</b>	<b>25</b>

## Bilagsfortegnelse

Bilag 1

## Ikke teknisk resumé

Denne miljøvurdering er gennemført på grundlag af Forslag til Slagelse Kommunes Kommuneplan 2009-2020. Miljøvurderingen er udarbejdet i henhold til lov nr. 316 af 5. maj 2004 om Miljøvurdering af planer og programmer med senere ændringer.

### Slagelse Kommuneplan

Slagelse Kommuneplan er udarbejdet i henhold til Planlovens regler. Planen der udarbejdes en gang hvert fjerde år, gør rede for kommunens samlede areal-anvendelsesplanlægning for årene 2009-2020.

Kommuneplan 2009-2020 er samtidig den første formelle samlede plan for arealanvendelsen i den nye Slagelse Kommune efter strukturreformen. I forbindelse med strukturreformen er der ligeledes sket en omlægning af en række planlægningsopgaver, som bevirker at kommuneplanen nu tillige indeholder retningslinjer for det åbne land og naturbeskyttelsen.

Miljøvurderingen er udarbejdet i forbindelse med udarbejdelsen af kommuneplanforslaget.

### Forudsætninger og 0-alternativet

Udviklingen betyder øget aktivitet, som vil medføre øget miljøbelastning i Slagelse Kommune såvel som alle andre steder. Det betyder, at en øget bolig- og erhvervsudbygning samlet set vil øge kommunens belastning af miljøet - uanset hvor udbygningen sker.

Slagelse Kommune er i perioden 2002-2008 vokset med ca. 2.250 personer. Befolkningstallet er ved udgangen af 2008 på 77.000. Frem til 2021 forventes en stigning til ca. 78.600 indbyggere.

I årene 2006 og 2007 er der fuldført gennemsnitligt 462 boliger. Der er i Slagelse kommuneplan en rummelighed på 4500 boliger. Dette svarer til muligheden for at bygge i gennemsnit ca. 375 boliger om året indenfor planperioden 2009-2020.

Der er et politisk ønske om at fortsætte en udvikling i befolkningstilvæksten. I et regionalt perspektiv vil et realistisk alternativ til en boligudbygning på nye arealer i Slagelse Kommune være en øget udbygning andre steder i regionen. Et sådant 0-alternativ vil ikke medføre færre miljøproblemer - eller en minimering heraf - men blot flytte dem til andre lokaliteter. I den forbindelse bør det nævnes at der i Slagelse Kommuneplan 2009-2020 lægges op til en boligudbygning, på stationsnære arealer i Slagelse bymidte, hvilket alt andet lige medfører en reduktion af den trafikale miljøbelastning ved en sammenligning med en ikke-stationsnær lokalisering af udbygningen.

Miljøvurderingen af kommuneplanforslaget omfatter ikke yderligere vurdering af de regionale forhold, men har alene til formål at sikre, at de planer der gennemføres i Slagelse Kommune, sikrer miljøet mest muligt.

### **By- og bosætning**

Den planlagte udbygning i antallet af boliger vil føre til en stigning i kommunens samlede energi og ressourceforbrug, både i bygge- og anlægsfasen, men også senere hen, hvor det samlede boligareal stiger og nye borgere vil bidrage til at øge det samlede ressourceforbrug.

Kommuneplanen for Slagelse Kommune er baseret på et bymønster med Slagelse, Korsør og Skælskør som hovedbyer. De øvrige bysamfund defineres som store landsbyer, afgrænsede landsbyer og landsbyer i landzone. Der er mere end 100 landsbyer i kommunen. De 14 store landsbyer er beliggende i byzone.

Den planlagte boligudbygning understøtter i henhold til kommuneplanen bymønster og infrastruktur, herunder den kollektive trafikbetjening. Der er lagt vægt på god adgang til byens funktioner, herunder skoler, institutioner, fritidsfaciliteter mv. De nye arealer til boligområder har hidtil været i landbrugsdrift.

For en del af områderne er der drikkevandsinteresser. Alle områderne indeholder eller grænser i større eller mindre grad op til naturinteresser. Derfor vil der skulle foretages en række afværgeforanstaltninger for at sikre, at der ikke sker forringelser af drikkevandskvaliteten samt forringelse af landskabs- og naturværdierne. I kommuneplanen er dele af arealudlæggene således fastlagt til at være friholdt for bebyggelse og vil derved kun kunne indgå som f.eks. rekreative arealer i boligområdet.

Generelt vil Byrådet med kommuneplanen understøtte et varieret boligudbud tæt på stationer og de vigtigste trafikforbindelser. Byrådet vil arbejde for at opnå karakter og udtryk i de enkelte områder, samtidig med, at der i samarbejde med nabokommunerne i udpræget grad værnes om eksisterende naturkvaliteter.

Ved lokalplanlægningen af boligområderne skal der indarbejdes mere konkrete tiltag til beskyttelse af de berørte værdier i de enkelte områder herunder afværgeforanstaltninger i forhold til grundvandsinteresser, naturbeskyttelse, geologiske interesser, kulturarv og arkæologiske interesser.

Det fremgår af kommuneplanen, at der i den kommende planperiode udarbejdes en Grøn Strukturplan. Temaer, som fastlægges i denne plan er biologiske, kulturhistoriske og rekreative interesser samt ejerforhold på kommunalt niveau. Hertil udarbejdes beskrivelser af kommunens parker, beskyttede områder og fredninger.

### **Erhvervsudvikling**

Den planlagte erhvervsudbygning i Slagelse Syd vil medføre en øget erhvervs-mæssig aktivitet, og således også et større energi- og ressourceforbrug. Modsat vil et øget antal arbejdspladser, der giver udpendlerne mulighed for at arbejde i Slagelse, medvirke til at reducere udpendlingen, og dermed trafik- og energiforbruget.

Slagelse byområde rummer en række eksisterende erhvervsområder i varierende størrelse, som er beliggende spredt rundt i byområdet. Det er vurderet ikke at være en hel optimal struktur. Virksomheder har interesse i at være placeret samlet i erhvervsbydele. En udflytning til for eksempel det nye område i Slagelse Syd kan medvirke til at nedbringe mulige miljøkonflikter og mindske erhvervstrafik i forhold til mere miljøfølsomme funktioner i det eksisterende byområde.

Det nye erhvervsområde i Slagelse Syd understøtter det eksisterende bymønster samt den eksisterende infrastruktur og den kommende vestlige omfartsvej.

### **Detailhandel**

Kommuneplanforslaget lægger op til at styrke detailhandlen i Slagelse bymidte. I bymidten øges de maksimale butiksstørrelser for udvalgs- og dagligvarebutikker op til de i planloven fastsatte maksimale grænser, mens antallet af bydelscentre begrænses, og bydelscentrenes butiksstørrelser begrænses. Det forventes, at en større og mere varieret butiksforsyning i bymidten vil styrke detailhandlen især på udvalgsvareområdet.

Hermed lever kommuneplanforslaget op til planlovens krav om at fremme et varieret butiksubud, sikre god trafikal tilgængelighed og fremme en bæredygtig struktur med begrænsede transportafstande. Der er ingen væsentlige miljøkonflikter.

### **Overvågning**

Overvågning vil ske via kommunens sektorplaner og grønne regnskaber.

Desuden vil der i forbindelse med udarbejdelse af lokalplaner som minimum blive gennemført en miljøscreening, jf. "Lov om vurdering af planer og programmer".

I forbindelse med større bygge- og anlægsarbejder, der er omfattet af "Bekendtgørelse om vurdering af visse offentlige og private anlægs virkning på miljøet (VVM)", vil der som minimum blive gennemført en VVM-screening. I de tilfælde hvor screeningen fører til et krav om miljøvurdering, vil der i forbindelse med denne blive stillet krav til overvågning af indvirkningerne fra projektet. Dette vil ligeledes gælde for projekter, der skal miljøvurderes uden forudgående vurdering af hvorvidt en miljøvurdering er påkrævet.

Ved næste kommuneplanrevision vil kommunen beskrive den samlede overvågning af miljøet i Slagelse Kommune og følge op på, om udviklingen har været som forventet.

## 1 Indledning og baggrund

Dette er en miljøvurdering af Forslag til Slagelse Kommunes Kommuneplan 09. Miljøvurderingen er udarbejdet i henhold til lov nr. 316 af 5. maj 2004 om Miljøvurdering af planer og programmer.

### **Slagelse Kommuneplan**

Slagelse Kommuneplan er udarbejdet i henhold til Planlovens regler. Planen der udarbejdes en gang hvert fjerde år, gør rede for kommunens samlede arealanvendelsesplanlægning for årene 2009-2020.

Kommuneplan 2009-2020 er samtidig den første formelle samlede plan for arealanvendelsen i den nye Slagelse Kommune efter strukturreformen. I forbindelse med strukturreformen er der ligeledes sket en omlægning af en række planlægningsopgaver, som bevirker at kommuneplanen nu tillige indeholder retningslinjer for det åbne land og naturbeskyttelsen.

### **Afgrænsning af miljøvurderingen**

I henhold til loven skal miljøvurderingen omfatte de ændringer og nye tiltag, som en gennemførelse af kommuneplanforslaget vil betyde. I forbindelse med miljøvurderingen har Slagelse Kommune gennemført en afgrænsning af miljøvurderingen - det vil sige en indledende vurdering af de miljøforhold, der forventes at blive påvirket væsentligt, og hvordan de skal behandles. Afgrænsningen blev den 6. april 2009 sendt til høring hos berørte myndigheder. De berørte myndigheder er i denne sammenhæng Kalundborg, Sorø og Næstved Kommuner, Miljøcenter Roskilde, Vejdirektoratet samt Sydvestsjællands Museum. Danmarks Naturfredningsforening er tillige hørt. Høringsfristen var den 1. maj 2009. Der indkom bemærkninger fra Sydvestsjællands Museum samt fra Vejdirektoratet.

Sydvestsjællands Museum gør opmærksom på, at deres udtalelse alene vedrører "jordfaste" anlæg og arkæologiske interesser samt beskyttelseslinjer og beskyttede jord- og stendiger. Museets bemærkninger er indarbejdet i beskrivelser af de enkelte arealer, som er medtaget i miljøvurderingen. Dog er der medtaget bemærkninger om landskabelige hensyn ved en udbygning i Slots Bjergby i forhold til højene i området. Sydvestsjællands Museums bemærkninger er medtaget som bilag til miljøvurderingen.

Vejdirektoratet har noteret, at der udlægges nye områder langs statsvejnettet. Direktoratet gør opmærksom på, at man ikke på det foreliggende grundlag kan



vurdere, om udlæggene giver anledning til bemærkninger. Direktoratet vil først, når planerne bliver mere konkrete i forhold til direktoratets interesseområde, kunne fremkomme med endelige bemærkninger.

Udover emnerne i afgrænsningsrapporten og høringssvar hertil er der ikke indmeldt yderligere emner med væsentlige miljøforhold, som skal beskrives. Det er imidlertid fundet hensigtsmæssigt at medtage beskrivelser af kommuneplanens arealudlæg til skovrejsning, en større erhvervshavn ved Stignæs samt Tropeby Slagelse.

På baggrund heraf omfatter miljøvurderingen væsentlige miljøforhold vedr. ændringer og nye tiltag inden for følgende 7 temaer:

- Nye boligområder
- Nyt erhvervsområde i Slagelse Nord
- Område til nye boldbaner i Skovsø - Slagelse øst
- Slagelse bymidte, herunder detailhandel
- Nye skovrejsningsområde i Slagelse Kommune
- Større erhvervshavn ved Stignæs
- Tropeby Slagelse

For kommuneplanforslagets øvrige temaer gælder, at bestemmelserne enten er uændrede i forhold til den gældende kommuneplan eller er en direkte overførsel af retningslinjer fra Vestsjællands Amts Regionplan 2005, som er relevante for kommunens myndighedsudøvelse. De relevante retningslinjer fra regionplanen er overført uden ændringer af indhold, idet der dog nogle steder er foretaget en tilpasning til Slagelses lokale geografi.

### **Miljøvurderingens struktur og indhold**

For hvert af de temaer indeholder miljøvurderingen en kort beskrivelse af de forudsætninger for ændringer og nye tiltag i kommuneplanforslaget, der danner baggrund for vurderingen, en beskrivelse af 0-alternativet samt en vurdering af de væsentlige miljømæssige konsekvenser, som forslaget vil indebære.

Miljøvurderingen er udarbejdet i forbindelse med udarbejdelsen af kommuneplanforslaget. Formålet med miljøvurderingen er at sikre, at hensynet til miljøet i videst muligt omfang er integreret i kommuneplanen, og at kommuneplanforslaget er i overensstemmelse med de mål, som er opstillet i Slagelse Kommunes planstrategi. Miljøvurderingen offentliggøres sammen med kommuneplanforslaget.

## 2 Miljøstatus

Slagelse Kommune er en landkommune der er domineret af tre større bysamfund Slagelse, Korsør og Skælskør. Her til kommer en række landsbyer beliggende i byzone samt spredte mindre landsbyer beliggende i landzone. Slagelse Kommune har 77.000 indbyggere. En større del af kommunens indbyggere pendler ud af kommunen i forbindelse med det daglige arbejde - primært til Hovedstadsområdet. De dominerende erhverv i kommunen er jordbrug samt industri, som er beliggende i tilknytning til de store bysamfunds erhvervsområder.

Det åbne land i kommunen er domineret af jordbrugsinteresser. Spredt rundt i kommunen er der områder, der er underlagt beskyttelsesinteresser i Natur og Miljølovgivningen. Kyststrækningen langs Storebælt domineres af naturmæssige og rekreative interesser, hvoraf især de betydelige naturbeskyttelsesområder udgør en betydelig del af kyststrækningen.

For at udnytte eksisterende infrastruktur og reducere omfanget af nye arealudlæg i det åbne land mest muligt, er de største arealudlæg i kommuneplanen placeret i tilknytning til Slagelse by.

Slagelse Kommune udarbejder årligt et Grønt Regnskab for alle kommunale ejendomme, herunder også for rensningsanlægget, vand- og varmforsyningen samt driftsafdelingen Vej og Park. Regnskabet fokuserer på el, vand og varme samt affald. Det Grønne Regnskab anvendes aktivt af kommunen til at søge forbruget på de enkelte ejendomme reduceret og dermed miljøbelastningen.

I forbindelse med miljøgodkendelser og miljøtilsyn for kommunens erhvervsvirksomheder forsøger Slagelse Kommune at skabe forståelse for vigtigheden af et forebyggende miljøarbejde. Eventuelle miljøpåvirkninger fra erhvervsvirksomhederne håndteres i henhold til gældende lovgivning.

Tilsvarende håndteres miljøpåvirkninger fra Slagelse Kommunes boligområder mv. efter gældende lovgivning, og der forekommer heller ikke væsentlige miljøproblemer fra disse.

## **3 Miljøvurdering**

### **3.1.1 Planstrategi og Agenda 21 strategi 2008**

Slagelse Kommune har i kommunens Planstrategi på baggrund af en vision om sund og bæredygtig udvikling fastlagt mål, herunder miljømål, for hvert af de strategiske indsatsområder under overskrifterne:

- Boligudvikling med helhedstækning
- Erhvervsfremme på tværs af grænserne
- Livslang læring for alle
- Store naturoplevelser lige uden for døren
- Dialog og kommunikation

Internationale og nationale målsætninger er indarbejdet i kommunens Agenda 21 Strategi.

### **3.1.2 Samlede vurderingsparametre**

Vurderingen foretages med udgangspunkt i vurderingsparametre for de nye områder i Slagelse Kommunes Kommuneplan 2009-2020, som ikke er fastlagt ved gældende kommune- og lokalplaner for de tidligere Slagelse, Korsør, Skælskør og Hashøj Kommuner:

- Trafik
- Støj
- Bygge- og beskyttelseslinjer
- evt. fredninger
- Naturbeskyttelse, herunder internationale beskyttelsesområder
- Naturdata
- evt. kystnærhedszone
- Kulturarv og kulturmiljøer
- Grundvandsforhold

## 3.2 Miljøvurdering af de enkelte temaer

### 3.2.1 Trafik

Ifølge kommuneplanen, er det ønsket i Slagelse Byråd, at udvikle fremkommeligheden, sikkerheden og trygheden på det kommunale vej- og stinet, at tilstræbe at trafikkenes negative miljøpåvirkninger for mennesker og natur forebygges og minimeres, og at en større del af trafikken flyttes fra biler til kollektiv transport, cykler og gang.

Der arbejdes konkret på at etablere omfartsveje nord om Skælskør Nor samt omfartsvej vest om Skælskør. Der er planlagt udlæg af areal til omfartsveje vest og syd om Slagelse, samt til etablering af østvendte ramper på Vestmotorvejen.

Der planlægges omlægning af vejene udenom de større landsbyer og på at etablere cykelstier i landområderne.

#### Miljøvurdering

De nye vejanlæg vurderes alt andet lige at betyde en dæmpning af gennemfartstrafikken i byområderne, Hvilket på flere områder er en miljømæssig gevinst.

I øvrigt vil der i forbindelse med konkrete projekter finde en nærmere miljøvurdering sted. Planerne for cykelstier er i tråd med kommunens sundhedsmålsætninger og led i en bæredygtig trafikudvikling.

### 3.2.2 Støj

Slagelse kommuneplan 2009-2020 indeholder bestemmelser der sikrer, at vejledende støjgrænser tilgodeses i den mere konkrete lokalplanlægning og byggesagsbehandling.

#### Miljøvurdering

De foretagne nye byudlæg vil give støjpåvirkninger, som nærmere skal vurderes i forhold til omkringliggende miljøfølsomme funktioner og der skal i lokalplanlægningen eventuelt medtages bestemmelser om støjbegrænsende foranstaltninger.

### 3.2.3 Fredninger

Der er 3 større fredede områder i Slagelse, Stignæs med Borreby Mose, Holsteinsborg Gods og Tude Ådal.

#### Miljøvurdering

De fredede områder er medtaget i kommuneplan med beskrivelse af frednings- og plejebestemmelser.

### 3.2.4 Naturbeskyttelse

Kommuneplanen indeholder generelle bestemmelser til varetagelse af naturbeskyttelseshensyn i rammerne for lokalplanlægningen. Gældende bestemmelser i det åbne land er overført fra regionplanen for Vestsjællands Amt. Kommunen har i Planstrategi og Kommuneplan tilkendegivet, at der skal arbejdes for at øge den biologiske mangfoldighed.

#### Miljøvurdering

Der henvises til bemærkningerne under miljøvurderingerne af de enkelte nye områder i Kommuneplanen, jf. kap 6.

Det fremgår af kommuneplanen, at der i den kommende planperiode udarbejdes en Grøn Strukturplan. Temaer, som fastlægges i denne plan er biologiske, kulturhistoriske og rekreative interesser samt ejerforhold på kommunalt niveau. Hertil udarbejdes beskrivelser af kommunens parker, beskyttede områder og fredninger.

### 3.2.5 Kystnærhedszone

Slagelse Kommune har en kyststrækning på 180 km. Kommuneplanen indeholder bestemmelser for varetagelse af miljøhensyn i Kystnærhedszonen.

#### Miljøvurdering

I forbindelse med den mere detaljerede planlægning for det nye boligområde i Bisserup og for Tropeby Slagelse skal der redegøres på påvirkningen af kysten de pågældende steder.

### 3.2.6 Kulturarv og kulturmiljøer

Det oplyses i redegørelsen til kommuneplanen, at alle kommunens kulturmiljøer er afgrænsede i Regionplan 2005 og det understreges, at der udover de udpegede kulturmiljøer findes en lang række landsbyer og stationsbyer, som indeholder bevaringsværdige helheder eller enkeltelementer, som så absolut bør beskyttes. Her tænkes f.eks. på kirkerne med deres præstegårde, kirkelader, ringeboliger osv., fortepladser med gadekær, specielle gadeforløb, helstøbte husrækker eller enkeltstående arkitektoniske eller kulturhistoriske bygninger.

#### Miljøvurdering

Det fremgår af kommuneplanen, at der i den kommende planperiode udarbejdes en Grøn Strukturplan. Temaer, som fastlægges i denne plan er biologiske, kulturhistoriske og rekreative interesser samt ejerforhold på kommunalt niveau. Hertil udarbejdes beskrivelser af kommunens parker, beskyttede områder og fredninger.

### **3.2.7 Jord og Grundvand**

I forbindelse med kommunalreformen har Slagelse Kommune overtaget ansvaret for indsatsplanlægningen. Der er etableret et Grundvandsråd. Grundvandsrådet er rådgivende og et forum for udveksling af ideer, som skal gøre det muligt at udarbejde og gennemføre planer for beskyttelse af grundvandsressourcerne i kommunen.

#### **Miljøvurdering**

For områder med særlige drikkevandsinteresser skal der udarbejdes indsatsplaner. Dette skal ske på baggrund af en kortlægning af grundvandets sårbarhed over for forurening.

Der antages på baggrund af kommuneplanens indhold ikke at finde en væsentlig indvirkning på grundvandsressourcerne sted som konsekvens af Kommuneplanens vedtagelse.

## 4 Miljøvurdering af de enkelte områder

Oplysninger om eksisterende miljø-, natur- og kulturforhold samt beskyttelsesstatus er især indhentet fra Danmarks Miljøportal og By- og Landskabsstyrelsens hjemmeside. Der er i enkelte tilfælde suppleret med oplysninger fra andre kilder. For hver ny arealudlægning er der indhentet oplysninger om følgende plan- og miljømæssige forhold:

- Fredninger
- Bygge- og beskyttelseslinjer
- Kystnærhedszone
- Naturområder, der er beskyttet i henhold til miljøbeskyttelseslovens § 3
- Natura 2000-områder, dvs. områder, der er beskyttet i henhold til internationale aftaler (EU habitatdirektivet, EU fuglebeskyttelsesdirektivet og Ramsar-konventionen)
- Drikkevandsinteresser
- Jordforurening

For de 13 nye skovrejsningsområder er der dog kun indhentet oplysninger om naturområder samt om bygge- og beskyttelseslinjer.

På baggrund af kommuneplanens oplysninger om den fremtidige arealanvendelse, er de miljømæssige konsekvenser vurderet, og der er i relevant omfang foreslået foranstaltninger til at modvirke negative miljømæssige konsekvenser. Der er ligeledes foreslået overvågning, hvor det er fundet relevant.

### 4.1 Boligområder

#### 4.1.1 Nyt boligområde i Slagelse Nord

Der udlægges et større boligområde på ca. 63,2 ha som en ny boligbydel nord for Slagelse. Områdets nuværende anvendelse er landbrug.

##### 0-alternativ

Konsekvensen af et 0-alternativ, svarende til de hidtidige planer og arealudlæg, vil for alle områder være, at tilflytning og bosætningsmulighederne vil være begrænsede. Det vil desuden have konsekvenser for befolkningstallet og alderssammensætningen af kommunens borgere.

En begrænsning i boligudbygningen i Slagelse Kommune må forventes at give kraftigere boligudbygning andre steder.

### Miljøvurdering

Naturområder	<p>Planområdet rummer fem § 3-beskyttede vandhuller. Der er risiko for at disse vandhuller forsvinder eller forurenes/forstyrres under anlægsarbejder for det nye boligområde.</p> <p>Vandhullerne kan muligvis være levesteder for padder (stor vandsalamander og forskellige arter af frøer), der er opført på bilag IV i EU's habitatdirektiv. Der er krav om beskyttelse af disse arters levesteder.</p>
Drikkevandsinteresser	<p>Planområdet ligger i "område med særlige drikkevandsinteresser" (OSD). Udlægning af arealet til boligformål er ikke i konflikt med drikkevandsinteresserne.</p>
Jordforurening	<p>Den sydlige del af planområdet er områdeklassificeret. Dvs. der er mulighed for, at jorden her kan være forurenet.</p>
Afværgetiltag	<p>Det anbefales, at planområdets vandhuller så vidt muligt bevares, så områdets naturindhold ikke forringes væsentligt.</p>
Overvågning	<p>Det bør overvåges, at vandhuller ikke bliver ødelagt, forstyrret eller forurenet under anlægsarbejder for bebyggelsen.</p>
Samlet vurdering	<p>Den ændrede arealanvendelse kan forringe planområdets naturindhold. Det er dog muligt at afværge en væsentlig forringelse ved at stille krav om bevarelse af områdets fem eksisterende naturområder.</p>

#### 4.1.2 Nyt boligområde i Bisserup

Nord for Bisserup er der i gældende planlægning arbejdet med et nyt større boligområde i forlængelse af det eksisterende byområde. Kommuneplanen medtager et ændret forslag for området, en bæredygtig og energirigtig landsby. Området adskilles fra Bisserup af et rekreativt område. Områdets nuværende anvendelse er landbrug.

#### 0-alternativ

Konsekvensen af et 0-alternativ, svarende til de hidtidige planer og arealudlæg, vil for alle områder være, at tilflytning og bosætningsmulighederne til de tre byer vil være begrænset. Det vil desuden have konsekvenser for befolkningstallet og alderssammensætningen af kommunens borgere.

En begrænsning i boligudbygningen i Slagelse Kommune må forventes at give kraftigere boligudbygning andre steder.



### Miljøvurdering

Bygge- og beskyttelseslinjer	<p>Hele planområdet er omfattet af skovbyggelinje. Den konkrete udformning og lokalisering af bebyggelse i boligområdet vil forudsætte dispensation fra kravene om skovbyggelinje - eller lægges i tilstrækkelig afstand til skovbyggelinjen.</p> <p>Planområdet rummer 1 - 2 fredede sten- eller jorddiger.</p>
Kystnærhedszone	<p>Planområdet ligger i kystnærhedszone, hvorfor der stilles særlige krav til planlægningen, herunder en sikring af at kun bebyggelse og anlæg, der er direkte afhængige af kystnær lokalisering tillades. Udlægget af arealer til boligformål udgør et konfliktpotentiale i forhold til de eksisterende regler om planlægning i kystnærhedszonen, jf. Planlovens § 11, jf. §§ 5a og 5b.</p>
Naturområder	<p>Planområdet rummer ingen registrerede naturområder. Der er mulighed for, at det planlagte nye rekreative område kan øge naturindholdet i området, hvis tilplantningen sker med naturligt hjemmehørende arter af træer og buske.</p>
Natura 2000-områder	<p>Planområdet ligger uden for Natura 2000-områder; men ligger ganske få km fra et større Natura 2000-område i Storbælt. Det er ikke sandsynligt, at ændringen i arealanvendelsen vil have nogen betydning for dette Natura 2000-område.</p>
Drikkevandsinteresser	<p>Planområdet er klassificeret som "område med drikkevandsinteresser (OD). Anvendelse af arealet til boligformål er ikke kritisk i forhold til områdets drikkevandsinteresser.</p>
Jordforurening	<p>Der er ikke registreret jordforurening på arealet.</p>
Afværgetiltag	<p>Det foreslås, at hele eller dele af det rekreative område udlægges som rekreativt areal med naturmæssig målsætning (f.eks. tør eng, krat og/eller skov) og tilplantes med træer og buske, der naturligt hører hjemme i kystområder på Sjælland.</p>
Overvågning	<p>Overvågning skønnes ikke umiddelbart nødvendig.</p>
Samlet vurdering	<p>Den ændrede arealanvendelse vurderes ikke at medføre væsentlige negative miljømæssige konsekvenser. Planerne om en energirigtig og bæredygtig bydel indebærer i sig selv et potentiale for miljømæssige forbedringer. Hvis hele eller dele af det rekreative areal udlægges til ny natur, vil dette også bidrage til naturmæssige forbedringer.</p>

#### 4.1.3 Nyt boligområde i Kirke Stillinge

Der udlægges et boligområde på 8,3 ha sydvest for Kirke Stillinge. De nye boliger kan medvirke til at fastholde serviceniveauet, blandt andet for gæsterne i sommerhusområdet langs Storebælt. Området vil rumme 50-60 boliger. Områdets nuværende anvendelse er landbrug.

### 0-alternativ

Konsekvensen af et 0-alternativ, svarende til de hidtidige planer og arealudlæg, vil for alle områder være, at tilflytning og bosætningsmulighederne vil være begrænset. Det vil desuden have konsekvenser for befolkningstallet og alderssammensætningen af kommunens borgere.

En begrænsning i boligudbygningen i Slagelse Kommune må forventes at give kraftigere boligudbygning andre steder.

### Miljøvurdering

Bygge- og beskyttelseslinjer	I kanten af planområdet mod henholdsvis vest og nord ligger to fredede fortidsminder (antageligt gravhøje), omkring hvilke der er en 100 m beskyttelseslinje. Beskyttelseslinjerne berører det planlagte boligområde.
	Der er endvidere et fredet sten- eller jorddige langs planområdets sydlige kant.
Naturområder	Et beskyttet vandløb afgrænser området mod sydvest. Vandløbet er udpeget som besigtigelseslinje i naturovervågningen og har et besigtigelsespunkt ved grænsen til planområdet. Det skønnes at være muligt at gennemføre den ændrede arealanvendelse uden at berøre vandløbet.
Drikkevandsinteresser	Planområdet ligger i "område med drikkevandsinteresser" (OD). Arealanvendelsen er ikke i konflikt med drikkevandsinteresserne.
Afværgetiltag	Der foreslås ingen særlige afværgetiltag.
Overvågning	Overvågning skønnes ikke umiddelbart nødvendig.
Samlet vurdering	Den ændrede arealanvendelse kan gennemføres uden væsentlige miljømæssige konsekvenser.

#### 4.1.4 Nyt boligområde i Slots Bjergby

Der udlægges et nyt større boligområde på ca. 41,3 ha. Området har en rummelighed svarende til ca. 120 nye boliger som parcelhuse og tæt-lav boliger. Hertil udlægges til rekreative formål et areal på ca. 21 ha.

### 0-alternativ

Konsekvensen af et 0-alternativ, svarende til de hidtidige planer og arealudlæg, vil for alle områder være, at tilflytning og bosætningsmulighederne vil være begrænset. Det vil desuden have konsekvenser for befolkningstallet og alderssammensætningen af kommunens borgere.

En begrænsning i boligudbygningen i Slagelse Kommune må forventes at give kraftigere boligudbygning andre steder.

**Miljøvurdering**

Et areal i den nordlige del af planområdet er omfattet af kirkebyggelinjen for Slots Bjergby Kirke. Dette areal er udlagt til rekreative formål, og arealanvendelsen er således ikke i konflikt med kirkebyggelinjen.

Planområdet rummer desuden to sten- eller jorddiger.

**Naturområder**

Den nordlige og den østlige del af planområdet er udlagt til "offentligt grønt areal med naturmæssig målsætning". Etableringen af nye naturområder vil alt andet lige forøge områdets naturindhold.

Planområdet rummer 2 § 3-beskyttede vandhuller. Disse ligger alle i de dele af planområdet, der er udlagt til "offentligt grønt areal med naturmæssig målsætning". Naturområderne vil således kunne bevares.

Ved udlægningen af eksisterende landbrugsjord til rekreative formål med naturmæssig målsætning, vil der blive skabt to større sammenhængende naturområder, og områdets naturindhold vil dermed øges væsentligt.

**Drikkevandsinteresser  
Befolkning, sundhed  
og samfund**

Planområdet ligger i "område med særlige drikkevandsinteresser" (OSD). Arealanvendelsen til rekreative- og boligformål er ikke i konflikt med drikkevandsinteresserne.

**Afværgetiltag**

Afværgetiltag skønnes ikke nødvendige.

**Overvågning**

Overvågning skønnes ikke nødvendig ud over kommunens almindelige naturovervågning.

**Samlet vurdering**

De eksisterende naturområder i planområdet vil blive bevaret, og der vil blive skabt yderligere natur i planområdets nordlige del.

Den nye arealanvendelse kan ske uden at komme i konflikt med kirkebyggelinjen for Slots Bjergby Kirke.

**4.2 Nyt erhvervsområde i Slagelse Syd**

Der udlægges et større erhvervsområde på ca. 122,8 ha i området mellem motorvejen og den sydlige omfartsvej. Hele erhvervsområdet bliver på sigt afgrænset af en vestlig omfartsvej. De virksomheder, der vil kunne etablere sig i området vil typisk være transporttunge virksomheder samt mindre fremstillingsvirksomheder. Området grænser mod øst op til et transportcenter ved motorvejstilslutning nr. 39. Området er i dag fortrinsvis anvendt til landbrugsformål.

**0-alternativ**

Konsekvensen af et 0-alternativ, svarende til de hidtidige planer og arealudlæg, vil for alle områder være, at tilflytningsmulighederne og omplaceringsmuligheder for eksisterende transporttunge virksomheder med en mindre optimal belig-

genhed i forhold til andre miljøfølsomme funktioner vil være begrænset. Det vil desuden have konsekvenser for beskæftigelsen af kommunens borgere.

### Miljøvurdering

Bygge- og beskyttelseslinjer	<p>Kirkebyggelinjen for Antvorskov Kirke berører den nordlige del af planområdet.</p> <p>Planområdet rummer 3 - 4 beskyttede sten- eller jorddiger.</p>
Naturområder	<p>Planområdet rummer ca. 12 § 3-beskyttede vandhuller og to § 3-beskyttede moser. Der er risiko for, at disse vil forsvinde, hvis der ikke tages passende hensyn til bevarelsen af naturområderne i planlægningen af erhvervsområdet.</p> <p>Både vandhuller og moser er potentielle levesteder for en række padder, der er beskyttelseskrævende i henhold til EU's habitatdirektiv. Hvis området i dag rummer disse arter, skal deres levesteder bevares eller der skal etableres alternative levesteder, så den nye arealanvendelse ikke medvirker til en fortsat tilbagegang af padderne.</p>
Drikkevandsinteresser	<p>Planområdet ligger i et "område med særlige drikkevandsinteresser" (OSD). Anvendelsen af området til erhvervsformål, transport og fremstillingsindustri er ikke i konflikt med drikkevandsinteresserne.</p>
Jordforurening	<p>Der er ikke konstateret jordforurening på området; men to parceller i henholdsvis den vestlige og den østlige del af området er områdeklassificeret. Dvs. at der er mulighed for, at der kan forekomme jordforurening i disse områder.</p>
Afværgetiltag	<p>Planområdet, der er omfattet af kirkebyggelinjen for Antvorskov Kirke bør friholdes for bebyggelse, og arealanvendelsen bør planlægges, så den ikke er i æstetisk konflikt med kirkeomgivelserne.</p> <p>Det bør undersøges, hvorvidt området rummer levesteder for arter (padder, flagermus m.fl.), som er beskyttelseskrævende i henhold til bilag IV på EU's habitatdirektiv. Hvis der gør, skal der i den videre planlægning tages højde for, at disse arter fortsat skal have gode levebetingelser i lokalområdet.</p> <p>Det anbefales, at eksisterende vandhuller og moser bevares i videst mulige omfang, så områdets naturindhold ikke forringes væsentligt.</p>
Overvågning	<p>Det bør overvåges, at der foretages en undersøgelse af forekomsten af bilag IV-arter, og at disse i givet fald beskyttes i henhold til gældende bestemmelser.</p> <p>Der bør ligeledes overvåges, at vandhuller og moser bevares i henhold til de konkrete planer, og at de ikke ved et tilfælde ødelægges, forurenes eller forstyrres under anlægsarbejder.</p>
Samlet vurdering	<p>Der er risiko for, at en række mindre naturområder forsvinder ved udlægning af arealet til erhvervsformål. Det er muligt at reducere denne virkning ved i de-</p>

tailplanlægningen af området at bevare så mange som muligt af de eksisterende naturområder.

### 4.3 Område til nyt idrætsområde i Slagelse Østby

Der udlægges et område på ca. 100 ha til nyt idrætscenter øst for den eksisterende golfbane. Arealudlægget skal blandt andet ses i sammenhæng med planerne for nyt sygehusbyggeri ved Slagelse sygehus, hvor eksisterende boldbaner inddrages og skal erstattes. Områdets nuværende anvendelse er til landbrugsformål.

#### 0-alternativ

Udlæg af området til idrætsfaciliteter hænger sammen med planerne for udbygning af Slagelse Sygehus. Såfremt der ikke findes andre arealer til idrætsfaciliteter vil Slagelse have færre idrætsfaciliteter til rådighed. Det vil forringe kommunens tilbud til borgerne og kan have negative konsekvenser for sundhed og trivsel.

#### Miljøvurdering

Bygge- og beskyttelseslinjer	<p>Et mindre areal i den østlige del af planområdet ligger inden for kirkebyggelinjen for Ottestrup Kirke. Arealudlægning til boldbane mv. vurderes ikke umiddelbart at være i konflikt med kirkebyggelinjen.</p> <p>Gudum Å, der gennemløber den sydvestlige del af planområdet har å-beskyttelseslinje. Det samme gælder Vestermose Å, der forløber langs et lille stykke ad planområdets nordvestlige grænse.</p>
Naturområder	<p>Planområdet rummer en lang række beskyttede naturområder, herunder tre beskyttede vandløb, ca. 24 vandhuller, to engstrækninger, et hedebælt, en mose og to overdrev. Som ved al anden ny arealanvendelse er der risiko for at naturområder forsvinder. Udlægning til idrætsformål, især de udendørs idrætsaktiviteter, synes dog mere forenelig med bevarelse af naturområder end så mange andre arealanvendelser.</p> <p>Der er risiko for, at gødsning af idrætsarealer kan medføre øget næringsbelastning af de naturområder, der bevares.</p> <p>Naturområderne kan muligvis være levesteder for arter, der er opført på bilag IV i EU's habitatdirektiv. Disse arters levesteder skal bevares, og det skal sikres, at de fortsat er velegnede levesteder for arterne. Alternativt skal der skabes erstatningslevesteder for arterne andre steder i lokalområdet.</p>
Drikkevandsinteresser	<p>Planområdet ligger i "område med særlige drikkevandsinteresser "(OSD). Arealanvendelsen til idrætsformål er ikke i konflikt med drikkevandsinteresserne.</p>

Afværgetiltag	<p>Det anbefales at gennemføre en undersøgelse af bilag IV-arter, inden den nye arealanvendelse fastlægges endeligt. Hvis der forekommer bilag IV-arter i området, skal der laves en plan for, hvordan deres fortsatte eksistens sikres ved den nye arealanvendelse.</p> <p>Det anbefales, at området indrettes og drives, så alle de eksisterende naturområder bevares. Det gælder ikke mindst Gudum Å og ådal. Nogle af naturtyperne er mindre almindelige i Slagelse Kommune: Heder og overdrev. Der kan derfor være grund til særligt at værne om den type natur.</p>
Overvågning	Naturområderne bør overvåges i anlægsfasen for at sikre mod ødelæggelse, forstyrrelse og forurening. Naturområdernes tilstand bør ligeledes overvåges under drift af idrætscenteret.
Samlet vurdering	Planområdet rummer mange beskyttede naturområder. Der er risiko for, at disse kan blive forstyrret væsentligt ved anlæg af idrætsaktiviteter. Ved passende planlægning, skønnes det dog muligt at bevare alle eller de fleste naturområder, hvorved forstyrrelsen af naturområderne vil blive begrænset.

## 4.4 Slagelse by

### 4.4.1 Slagelse bycenter, herunder detailhandel

Kommuneplan 2009 indeholder en plan for udviklingen af detailhandelen i Slagelse bymidte.

Målet for detailhandelen er at bevare Slagelses overordnede rolle i den regionale centerstruktur og det findes nødvendigt med en yderligere udbygning. Der findes i dag 180 butikker i bymidten indenfor bymidteafgrænsningen. Den eksisterende bymidteafgrænsning i Slagelse bymidte udgør i henhold til regionplanen 499.000 m<sup>2</sup>. Indenfor den eksisterende bymidteafgrænsning sker der en udvidelse af Vestsjællandscentret med 3000 m<sup>2</sup>, således at centret bliver på ca. 6000 m<sup>2</sup> samt et parkeringshus.

Der er i bymidten i øvrigt en eksisterende rummelighed på 50 boliger.

Bymidten udvides mod vest med to områder, som tilsammen udgør et grundareal på ca 42.000 m<sup>2</sup>. Udvidelsen af bymidteafgrænsningen er tiltænkt et byggeri til centerformål med anvendelse til privat og offentlig service, butikker, liberale erhverv, boligformål samt offentlige formål. På grundlag af en nærmere planlægning kan der opføres en etagehusbebyggelse, indeholdende 2 højhuse med maks. 20 etager. Bebyggelsen skal koble arealerne syd og nord for banen ved Slagelse Station sammen.

Uden for Slagelse bymidte er der i kommuneplanen åbnet mulighed for et projekt på ca. 750 m<sup>2</sup> nyt detailhandelsareal til dagligvarer og ca. 4000 m<sup>2</sup> til udvalgsvarer ved Merkurvej. Det forventes, at der etableres en discountbutik på indtil 2000 m<sup>2</sup> ved Sorøvej. På Antvorskov Center og erhvervsområde (Hunsballe Mølle) arbejdes der i området med et projekt for særligt pladskrævende

detailhandel på i alt ca. 12.000 m<sup>2</sup>. I området ved Kinavej/Japanvej er der udlagt ca. 40.000 m<sup>2</sup> til særlig pladskrævende varegrupper. Kommuneplanens hovedstruktur omtaler tillige planer for at omdanne et centralt placeret erhvervsområde - Antvorskov Center og erhvervsområde (Hunsballe Mølle) med mulighed for butikker med særligt pladskrævende varegrupper.

### **Konsekvenser for øvrige bydele og byer i Slagelse Kommune**

Det fremgår af redegørelsen til Slagelse Kommuneplan, at detailhandelsudvidelsen i Slagelse bymidte med flere udvalgswarebutikker får konsekvenser for både Korsør og Skælskør. De to byer ligner i forhold til butikssammensætningen Slagelse og det vurderes, at selv en markant udbygning i Slagelse bymidte ikke får en afgørende indflydelse på byernes evne til at tiltrække de butikker, som de i øvrigt kan tiltrække i dag, men mulighederne for at tiltrække mere specialiserede udvalgswarebutikker begrænses.

Generelt er det Byrådets overordnede vurdering, at den væsentligste planlægningsmæssige mulighed for at fremme butikkerne i bydelene og i de mindre byer i kommunen er, at man sikrer muligheder for boligudbygning i og omkring landsbyerne.

### **0-alternativ**

Konsekvensen af et 0-alternativ, svarende til de hidtidige planer og arealudlæg vil være, at Slagelse Kommune vanskeligere vil kunne opretholde en status som overordnet regionalt center samt som attraktivt handelscentrum for hele kommunen. Nye udvalgswarebutikker vil enten placere sig i andre byer eller der vil blive udlagt arealer længere væk fra bymidten, i områder der ikke i samme grad er velforsynet med kollektiv trafik. Slagelses centrale del udgør et relativt kompakt byområde med pladser i forskellig størrelse, der hægtes sammen af krogede og snævre gadeforløb. Det er hensigten sammen med en udvidelse af Vestsjællandscetret og det igangværende arbejde med at forbedre bymiljøet, forskønnelse af gader og pladser, belysning m.m. at binde bymidten bedre sammen. Der er også planer for flere boliger, som kan udnytte nærhed til bymidtens handelsliv uden miljøbelastende transporter. Sådanne muligheder udnyttes bedre ved mulighed for flere detailhandelsbutikker.

### **Miljøvurdering**

Der må forventes støj fra varelevering, køleanlæg m.m. i forbindelse med detailhandelen. I forhold til 0-alternativet, hvor der i dele af områder er erhvervsvirksomheder, forventes der ikke øget støjpåvirkning. De gældende grænseværdier på området skal overholdes.

Der kan ske ændringer af trafikmønstrene ved udbygning af detailhandel i Slagelse bymidte. Den historiske bykerne er ikke velegnet til stor trafikafvikling og etablering af parkering i tilknytning til butikkerne. Det er derfor væsentligt, at aflaste bykernen for biltrafik samtidig med, at der sikres lettilgængelige velplanlagte p-arealer i periferien og at forholdene for den gående og cyklende trafik forbedres.

Der skal i den konkrete planlægning tages højde for, at der ikke kommer trængselsproblemer som følge af udbygningen og der skal sikres areal til et tilstrækkeligt antal parkeringspladser. Dette må tages op i forbindelse med den mere konkrete planlægning i området. Bymidstens sammenhæng med et nyt større byggeri vest for Slagelse Station aktualiserer behovet for nærmere trafikale analyser. Projektet skal i den mere konkrete planlægning nærmere miljøvurderes, men placering af et byggeri af denne karakter lever op til ønsker om tæt funktionsblandet byggeri i nærheden af den kollektive trafik terminaler.

Ved en udvidelse af bymidten er der mulighed for at forbedre de udendørs opholdssteder og rekreative aktiviteter i området. Det er et mål i kommuneplanen at sikre byrumsmæssige og arkitektoniske sammenhænge og helhed i bymidten. Gode og oplevelsesrige byrum har sociale kvaliteter. Endelig vil en udvidelse af detailhandelen kunne skabe nye arbejdspladser i Slagelse.

Naturområder	Ud over eventuel forekomst af flagermus, er naturindholdet i området lavt i bymidten, og der forventes ingen væsentlige negative virkninger på dyr og planter af den ændrede arealanvendelse.
Drikkevandsinteresser	Planområdet ligger i "område med særlige drikkevandsinteresser" (OSD). Arealanvendelsen er ikke i konflikt med drikkevandsinteresserne.
Jordforurening	Planområdet er områdeklassificeret. Dvs. der er risiko for, at jorden kan være forurennet.
Afværgetiltag	Hvis der er levesteder for flagermus i området, skal disse bevares, eller der skal skabes erstatningslevesteder, hvis dette ikke kan lade sig gøre. Det kan f.eks. ske ved opsætning af flagermuskasser.
Overvågning	Overvågning skønnes ikke umiddelbart nødvendig.
Samlet vurdering	Den foreslåede arealanvendelse forventes overordnet ikke at have væsentlige miljømæssige konsekvenser. De afledte lokale miljøeffekter af ændret trafik bør analyseres nærmere, når der foreligger mere konkrete planer.

#### 4.4.2 Centralsygehuset i Slagelse

Et område i den sydvestlige del af Slagelse udlægges til udvidelse af Centralsygehus. Dele af området rummer i dag det eksisterende Centralsygehus; mens øvrige dele af området er udlagt til rekreative formål, herunder idrætsbaner.

Naturområder	Planområdet rummer to § 3-beskyttede vandhuller, som eventuelt også kan være levesteder for padder, der er opført på bilag IV i EU's habitatdirektiv. Områdets gamle træer kan være levesteder for flagermus, der også er opført på habitatdirektivets bilag IV. Ved bebyggelse af den østlige del af området, der i dag er ubebygget, er der risiko for, at naturområder og gamle træer forsvinder.
Drikkevandsinteresser	Planområdet ligger i "område med særlige drikkevandsinteresser" (OSD). Anvendelse af arealet til offentlige formål, herunder sygehuse, er ikke i konflikt med drikkevandsinteresserne.



Jordforurening	Den østligste del af planområdet er områdeklassificeret. Dvs. der er kan være risiko for jordforurening i området.
Afværgetiltag	Det anbefales at de to vandhuller samt gamle træer i området så vidt muligt bevares, så områdets naturindhold ikke forringes.  Hvis der lever bilag IV-arter (flagermus, padder) i området, skal deres eksistensgrundlag under alle omstændigheder opretholdes.
Overvågning	Det bør overvåges, at gamle træer og vandhuller bevares.
Samlet vurdering	Den planlagte øgede bebyggelse i området kan medføre forringelse af områdets naturindhold. Denne virkning kan reduceres, hvis eksisterende gamle træer og vandhuller i området bevares.

#### 4.5 Skovrejsningsområder i Slagelse Kommune

Ud over en række planlagte skovrejsningsområder, der indgik i de tidligere kommuner for Slagelse Kommune, er der foreslået 13 nye skovrejsningsområder til naturskov fordelt over kommunen. Det samlede nye areal for skovrejsning udgør ca. 4725 ha. Skovrejsningsområderne omfatter bl.a. bynær skov ved Slagelse, Korsør, Skelskør, Vemmelev og Dalmose. Skovrejsningsområderne ligger i områder, hvor der i dag er landbrug.

Fredninger, bygge- og beskyttelseslinjer	Næsten alle de foreslåede nye skovrejsningsområder rummer beskyttede sten- og/eller jorddiger. En række af områderne rummer endvidere fredede fortidsminder (gravhøje) eller fortidsminder, der for tiden er ved at blive fredede.  Det vil være muligt at bevare såvel sten- og jorddiger samt fredede fortidsminder ved skovrejsning.
Naturområder	Alle de foreslåede nye skovrejsningsområder rummer § 3-beskyttet natur. Der er især tale om mindre vandhuller, men også om enkelte eng- og mosearealer samt nogle få vandløbsstrækninger.  Det vil være muligt at bevare disse naturarealer ved skovrejsning.
Natura 2000-områder	De foreslåede skovrejsningsområder berører ikke Natura 2000-områder.
Afværgetiltag	Beskyttede sten- og jorddiger samt fredede fortidsminder i skovrejsningsområderne bør bevares, og aktuelle bevaringstiltag aftales med de lokale museumsmyndigheder.

Beskyttede naturtyper i skovrejsningsområderne bør ligeledes bevares. Det bør sikres i de konkrete planer for skovrejsning, at særlige forhold for naturområderne tilgodeses. Det kan f.eks. dreje sig om at sikre fortsat vådbund, sikre at områder fortsat kan være levesteder for bilag IV-arter, eller sikre at skovrejsningen ikke er i konflikt med konkrete kvalitetsmålsætninger for vandløb.

Overvågning	Ved beplantning af skovrejsningsområderne, bør det overvåges, at naturområder, beskyttede sten- og jorddiger samt fredede fortidsminder ikke bliver ødelagt eller forstyrret.
Samlet vurdering	De mange nye skovrejsningsområder vil samlet bidrage væsentligt til et øget naturareal i Slagelse Kommune, forudsat at planerne bliver realiseret og forudsat at skovene bliver etableret som naturskov. Hvis det samtidigt sikres, at de eksisterende § 3-beskyttede naturområder i skovrejsningsområderne bevares, kan skovrejsningen bidrage til en fortsat varieret flora og fauna i Slagelse Kommune.

#### **4.6 Større erhvervshavn ved Stignæs**

Kommuneplanen for Slagelse Kommune indeholder bestemmelser for det eksisterende regionale erhvervsområde Stignæs Industrihavn, der rummer et kraftværk, et større depotområde med tankanlæg/depotfaciliteter og en stor affaldsbearbejdende virksomhed. Der er lokalplanlagt for anlæg af en containerhavn, som forudsætter inddragelse af søterritoriet ud for erhvervsområdet.

Det oplyses i kommuneplanens hovedstruktur, at der arbejdes med at belyse muligheder og konsekvenser for etablering af en stor erhvervshavn, - en international dybvands- og containerhavn ud for Stignæs erhvervshavn. Byrådet vil arbejde aktivt for en afklaring af mulighederne, herunder også for en bedre vejbetjening og baneforsyning af området.

#### **Miljøvurdering**

Udvalget for Plan, Erhverv og Udvikling vil i august tage stilling til en mulig bæredygtighedsanalyse af projektet. Dette kan indgå i en miljøvurdering af planerne i løbet af efteråret 2009. Her vil tidligere udarbejdede miljøvurderinger (VVM) for DONGs kulhavnsprojekt og for Baltic Gate kunne anvendes i en vis udstrækning.

En bæredygtighedsanalyse må indeholde en vurdering af, hvordan projektet forholder sig til Natura 2000-området i Storebælt ud for Stignæs.

#### **4.7 Tropeby Slagelse**

Det oplyses i kommuneplanens hovedstruktur, at der i området mellem motorvejen og Korsør Banegård foreligger et projekt for placering af en tropisk biotop i et dansk kulturlandskab, beskyttet af en vældig kuppelformet bygning. Projektet beskrives som en mulig helt stor helårsattraktion. Det oplyses, at dommen vil være bæredygtig i sig selv, og vil tillige indeholde et uddannelsesmæssigt forsøgscenter, hvor der forskes i de nyere energikilder.

Slagelse Kommune har anvist et areal, der er udlagt som erhvervsområde til projektet, og der en forventning om, at projektet igangsættes indenfor den kommende planperiode.

### **Miljøvurdering**

Projektet foreligger på nuværende tidspunkt som et idéoplæg. Med de foreliggende oplysninger skal projektet miljøvurderes i henhold til bestemmelserne i VVM-bekendtgørelsen og der skal udarbejdes Lokalplan med tilhørende kommuneplantillæg.

## 5 Overvågning

Overvågning vil ske via kommunens sektorplaner og grønne regnskaber.

Desuden vil der i forbindelse med udarbejdelse af lokalplaner som minimum blive gennemført en miljøscreening, jf. ”Lov om vurdering af planer og programmer”.

I forbindelse med større bygge- og anlægsarbejder, der er omfattet af "Bekendtgørelse om vurdering af visse offentlige og private anlægs virkning på miljøet (VVM)", vil der som minimum blive gennemført en VVM-screening. I de tilfælde hvor screeningen fører til et krav om miljøvurdering, vil der i forbindelse med denne blive stillet krav til overvågning af indvirkningerne fra projektet. Dette vil ligeledes gælde for projekter, der skal miljøvurderes uden forudgående vurdering af hvorvidt en miljøvurdering er påkrævet.

Ved næste kommuneplanrevision vil kommunen beskrive den samlede overvågning af miljøet i Slagelse Kommune og følge op på, om udviklingen har været som forventet.

## **Bilag 1**

COWI A/S  
Parallelvej 2  
2800 Kongens Lyngby

[HKJO@cowi.dk](mailto:HKJO@cowi.dk)

**Næstved**  
Toldbuen 6  
4700 Næstved  
Tlf. 7244 2900  
Fax 7244 2998  
vsj@vd.dk  
[www.vejdirektoratet.dk](http://www.vejdirektoratet.dk)

SE 60729018  
Giro 7 09 40 00  
EAN 5798000893450

**23. april 2009**  
Dok. 08/06074-3  
Sagsbehandler  
Carsten Stig Hansen  
Dir. tlf. 7244 2934  
csh@vd.dk

**Vedr. Afgrænsningsrapport for miljøvurdering af Slagelse  
Kommuneplan.**

Vejdirektoratet har ved e-mail af den 6. april 2009 modtaget Afgrænsningsrapporten for Miljøvurdering af Slagelse Kommune. Rapporten er i høring frem til den 1. maj 2009.

Af rapporten og de tilhørende kortbilag fremgår det, at der udlægges nye boligområder, erhvervsområder og fritidsområder langs statsvejnettet. Vejdirektoratet kan ikke på det foreliggende grundlag vurdere, om udlæggene giver anledning til bemærkninger herfra. Vejdirektoratet vil således først i den videre kommuneplanproces, hvor planerne bliver mere konkret i forhold til Vejdirektoratets interesseområde, kunne fermkomme med vores endelige bemærkninger.

Med venlig hilsen



Carsten Stig Hansen  
Landinspektør

Slagelse kommune  
Plan og Erhverv  
Caspar Brands Plads 6  
4220 Korsør

(Tilsendt [planerhverv@slagelse.dk](mailto:planerhverv@slagelse.dk); [HKJO@cowi.dk](mailto:HKJO@cowi.dk))

Sorø d. 30-04-2009

J.nr. P730

## Udtalelse jf. museumslovens § 23 vedr. nye arealudlæg til Kommuneplan 2009-2020 for Slagelse kommune. Arkæologiske interesser, fredede fortidsminder, beskyttelseslinjer og beskyttede jord- og stendiger.

Museet har modtaget høring til afgrænsningsrapporten i forbindelse med forberedelse af kommuneplanen til udtalelse - jf. bestemmelserne i museumslovens § 23.

Denne udtalelse vedrører alene ”jordfaste” anlæg og arkæologiske interesser samt beskyttelseslinjer og beskyttede jord- og stendiger.

Alene til område 1.4E3 er desuden omtalt muligheden for at tage særlige landskabelige hensyn til indsyn og udsyn fra højene ved Sltosbjergby.

## Indhold

Arkæologi/jordfund, fredninger og beskyttede jorddiger samt beskyttelseslinjer for fortidsminder:	2
Planområde 8.B3.....	2
Planområder 1.2B24; 1.2R4.....	2
1.2B24.....	2
1.2R4.....	2
Planområde 1.4E3.....	2
Planområder 9.B3, 9.B4, 9.B5, 9.B8, 9.B9, 9.B10, 9.B11, 9.B12, 9.R2, 9.R3, 9.R4.....	2
Planområder 9.B7, 9.B8, 9.B9, 9.B10; 9.R6.....	3
Planområde S.19, S.20.....	3
Planområde S.18.....	3
Nyere tids interesser:.....	3
Kortbilag 1 til P730. Slagelse Kommuneplan 2009-2020. Oversigt over delkort/delområder.....	4
Kortbilag 2 til P730. Slagelse Kommuneplan 2009-2020. Delområde A1; Planområde 8.B3.....	5
Kortbilag 3 til P730. Slagelse Kommuneplan 2009-2020. Planområder 1.2B24; 1.2R4.....	6
Kortbilag 4 til P730. Slagelse Kommuneplan 2009-2020. Planområde 1.4E3.....	7
Kortbilag 5 til P730. Slagelse Kommuneplan 2009-2020. Planområder 9.B3, 9.B4, 9.B5, 9.B8, 9.B9, 9.B10, 9.B11, 9.B12, 9.R2, 9.R3, 9.R4,.....	8
Kortbilag 6 til P730. Slagelse Kommuneplan 2009-2020. Planområde 9.B7, 9.B8, 9.B9, 9.B10; 9.R6.....	9
Kortbilag 7 til P730. Slagelse Kommuneplan 2009-2020. Planområde S.19, S.20.....	10
Kortbilag 8 til P730. Slagelse Kommuneplan 2009-2020. Planområde S.18.....	11

Nedenstående udtalelse er afgrænset til nye/ændrede arealudlæg jf. kortbilag 1. Arealdefinitionerne er baseret på modtaget GIS-fil 16-04-2009 fra Slagelse kommune og behandler primært kendte og potentielle arkæologiske interesser samt kendte beskyttede kulturhistoriske interesser som kirkeomgivelser, beskyttede diger og overordnede landskabelige interesser.

Gennemgangen er grupperet efter plannummer som det fremgår af tilsendt GIS-fil og der er for de en række delområder udarbejdet kortbilag, der dækker et eller flere planarealer.

Vi gør opmærksom på at der er tale om overordnede udtalelser, der altid uddybes i forbindelse med egentlige lokalplanforarbejder/-forslag.

## **Arkæologi/jordfund, fredninger og beskyttede jorddiger samt beskyttelseslinjer for fortidsminder:**

Vores kontrol i arkiver og kort viser for de enkelte planområder/grupper af samlede planområder:.

### ***Planområde 8.B3.***

Kortbilag 1, kvadrat A1. Kortbilag 2. Området er delvis arkæologisk forundersøgt med konstaterede arkæologiske anlæg. I østlige del er konstateret arkæologiske interesser fra jernalder (92). Det anbefales derfor at der indhentes udtalelse jf. museumslovens § 25 forud for jordarbejder. Ingen registrerede fredede fortidsminder eller beskyttede jord- og stendiger.

### ***Planområder 1.2B24; 1.2R4.***

Udtalelser udformet for hvert område.

#### **1.2B24**

Kortbilag 1, kvadrat B1. Kortbilag 3. Området formodes at indeholde væsentlige arkæologiske interesser. Mod sydvest undersøgte jernalderbebyggelser (55) og flere ujournaliserede registreringer af spor/fund, bl.a. mod syd ved Ringvejen. Det anbefales derfor at der indhentes udtalelse jf. museumslovens § 25 forud for jordarbejder.

Beskyttet jord- eller stendiger mod sydøst, ingen registrerede, fredede fortidsminder eller fredningslinjer til fortidsminder.

#### **1.2R4**

Kortbilag 1, kvadrat B1. Kortbilag 3. Området indeholder væsentlige kendte arkæologiske interesser bl.a. langs motorvejen (5; 16) heraf væsentlige fra vikingetid. Under nuværende golfbane mange kendte interesser, der er undersøgt. Det anbefales derfor at der indhentes udtalelse jf. museumslovens § 25 forud for jordarbejder.

Flere beskyttede jord- og stendiger. Ingen fredede fortidsminder eller beskyttelseslinjer hertil.

### ***Planområde 1.4E3.***

Kortbilag 1, kvadrat B1. Kortbilag 4. Området kan indeholde arkæologiske interesser jf. udtalelser til lokalplan 1015 og 257. Der er desuden flere kendte fund fra jernalder i nærmeste omegn (25, 51). Enkelte beskyttede sten- og jorddiger på arealet. Ingen fredede fortidsminder eller beskyttelseslinjer hertil.

Museet gør opmærksom på at der i området kunne ønskes at der indskrives/tages særligt landskabeligt hensyn med henblik på indsyn til og udsyn fra til højene ved Slotsbjergby, der er Slagelse kommunes mest iøjnefaldende gravhøje.

### ***Planområder 9.B3, 9.B4, 9.B5, 9.B8, 9.B9, 9.B10, 9.B11, 9.B12, 9.R2, 9.R3, 9.R4.***

Udtalelsen gælder alle delområderne.



Kortbilag 1, kvadrat B1. Kortbilag 5. Områderne sydøst og øst for Slots Bjergby ligger på "bagsiden" af morænekammen med landsby og markante gravhøje i et nu udjævnet dødislandskab. Enkelte arkæologiske interesser kendes (34, 35) indenfor arealerne. Det anbefales derfor at der indhentes udtalelse jf. museumslovens § 25 forud for jordarbejder. Enkelte beskyttede jord- og sten diger på området. Der er ikke registreret fredede fortidsminder eller beskyttelseslinjer hertil..

***Planområder 9.B7, 9.B8, 9.B9, 9.B10; 9.R6.***

Udtalelsen gælder alle delområderne.

Kortbilag 1, kvadrat C3. Kortbilag 6. Området nord for Bisserup indeholder med stor sandsynlighed væsentlige arkæologiske interesser, som det er tilfældet i de kystnære områder. Det anbefales derfor at der indhentes udtalelse jf. museumslovens § 25 forud for jordarbejder. 3 beskyttede jorddiger forløber N-S. Ingen fredede fortidsminder eller beskyttelseslinjer hertil.

***Planområde S.19, S.20.***

Udtalelsen gælder begge delområder.

Kortbilag 1, kvadrat A4. Kortbilag 7. Omø er karakteriseret af en stor mængde arkæologiske fund, især fra ældre og yngre stenalder. Der må forventes arkæologiske interesser på disse arealer. Det anbefales derfor at der indhentes udtalelse jf. museumslovens § 25 forud for jordarbejder. Ingen beskyttede sten- og jorddiger. Ingen fredede fortidsminder eller beskyttelseslinjer hertil.

***Planområde S.18.***

Kortbilag 1, kvadrat A4. Kortbilag 8. Agersø er som Omø karakteriseret af en stor mængde arkæologiske fund fra ældre og yngre stenalder. Der må forventes arkæologiske interesser på området. Det anbefales derfor at der indhentes udtalelse jf. museumslovens § 25 forud for jordarbejder.

Mod nord et beskyttet jord- eller stendige og mod sydvest beskyttelseszone v. fredet fortidsminde.

**Nyere tids interesser:**

Denne udtalelse vedrører alene "jordfaste" anlæg og arkæologiske interesser samt beskyttelseslinjer og beskyttede jord- og stendiger.

Der er ikke taget nærmere stilling til kirkebeskyttelseslinjer, kirkeindsigtslinjer, udpegede kulturmiljøer (det tidligere Vestsjællands Amt).

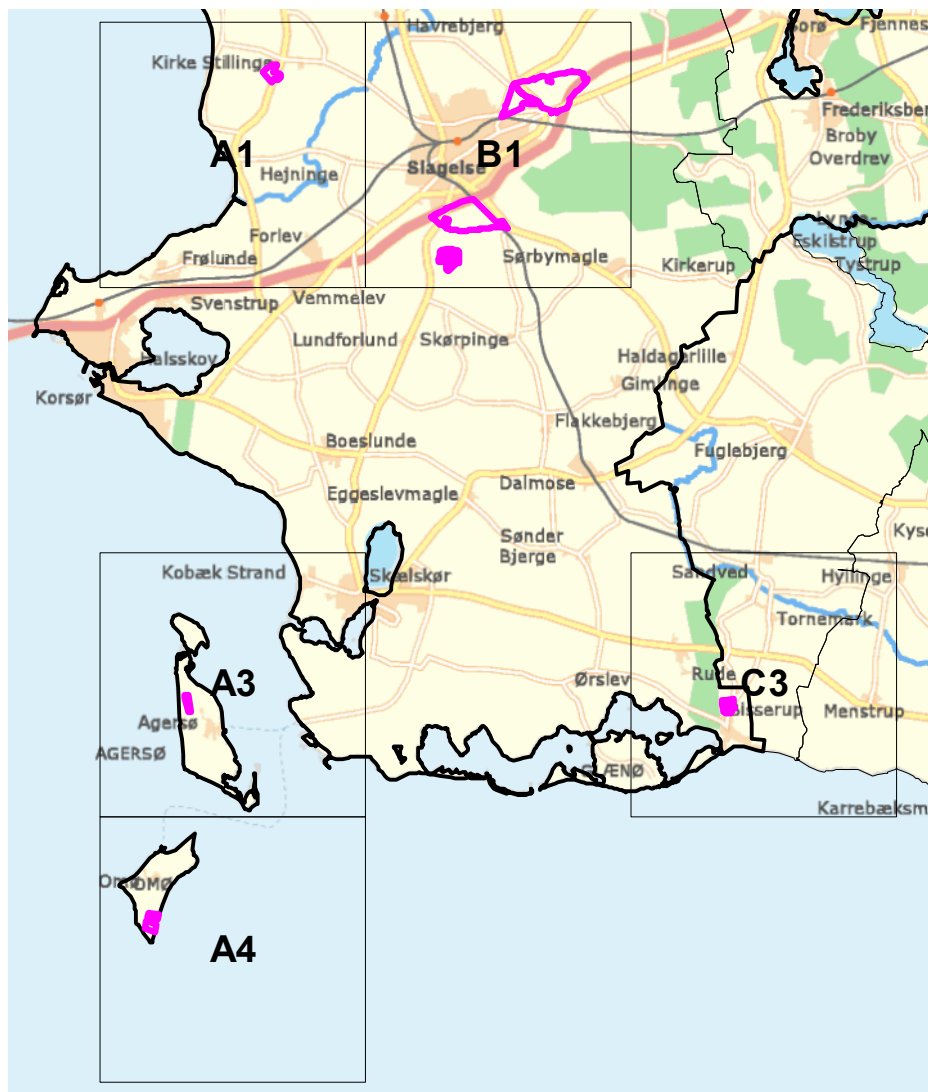
Har de spørgsmål er De velkommen til at henvende Dem til museet.

Med venlig hilsen



Hugo Hvid Sørensen  
Museumsinspektør, arkæologi

# Kortbilag 1 til P730. Slagelse Kommuneplan 2009-2020. Oversigt over delkort/delområder



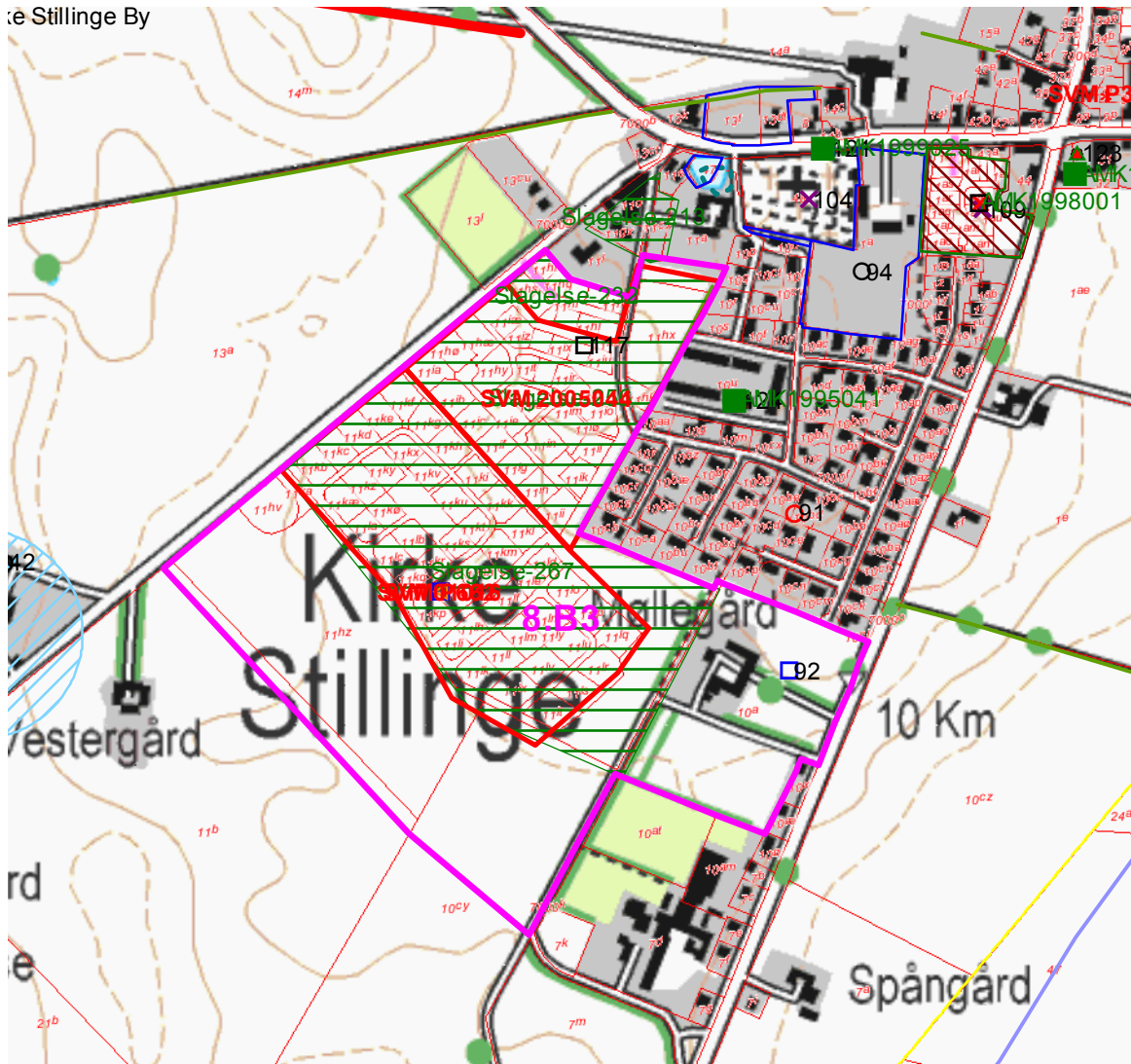
Signaturforklaring	
Alm.	Fredet Usikker
◀	Grav
▲	Div. anlæg
◻	Bebyggelse
+	Grav under fæd mark
○	Gravhøj e.l. megalitgrav
X	Genstandstund
☼	Vrag af skibe og fly
■	Stenalder
■	Bronzealder
■	Jernalder
■	Middelalder
■	Nyere tid
■	Usikker datering
□	Kulturarvsarealer

Sagsarealer (fed, cyklamen omramning). "Delområder" med sort omramning og betegnelse.

Registrerede fortidsminer og arkæologiske interesser jf. signaturforklaring.

Baggrundskort: Skærmkort (aktuelt: 16-04-2009) © KMS.

# Kortbilag 2 til P730. Slagelse Kommuneplan 2009-2020. Delområde A1; Planområde 8.B3.

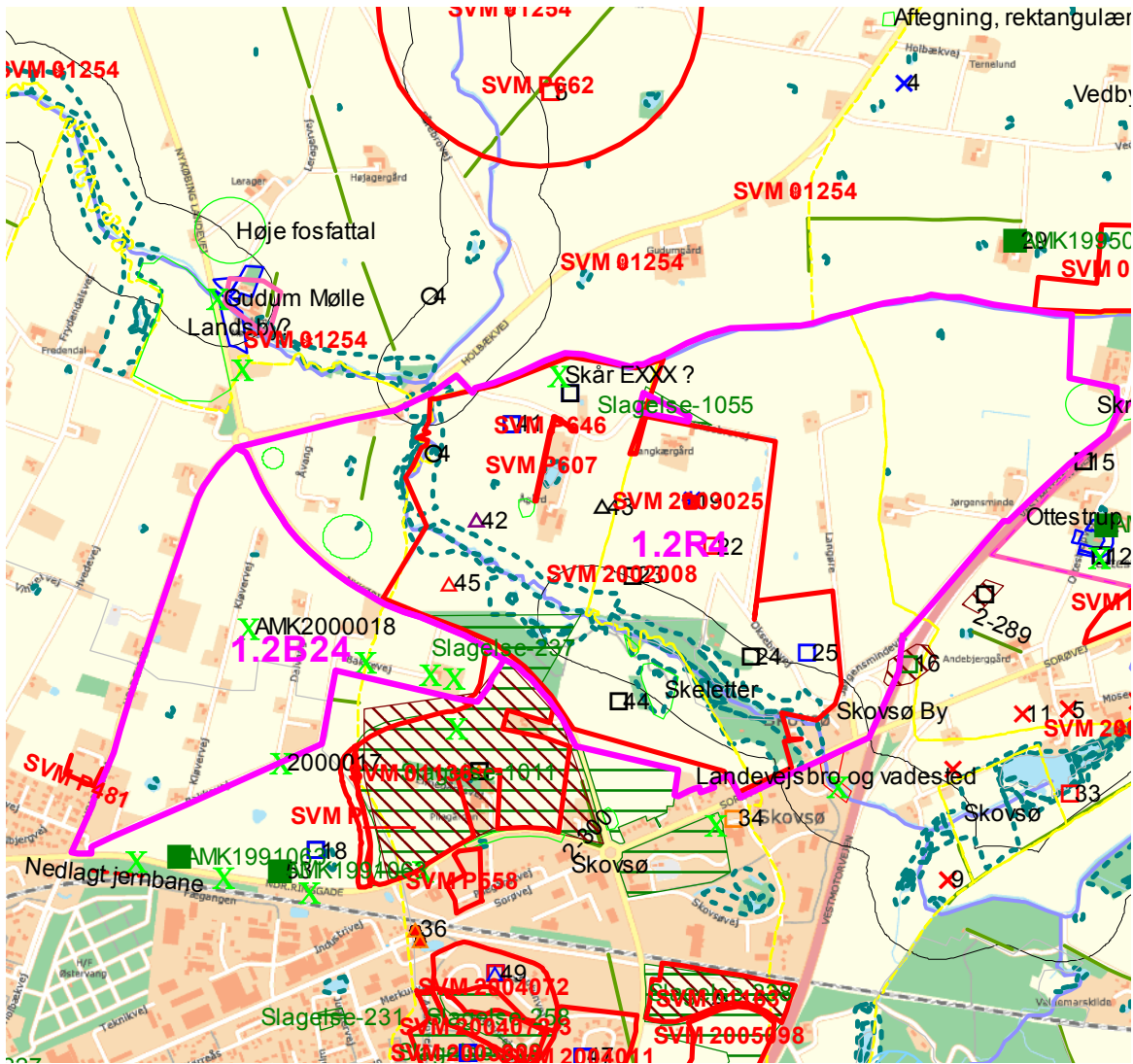


Signaturforklaring	
Alm.	Fredet Usikker
◀	⊗ Grav
▲	⊗ Dtv. anlæg
◻	⊗ Bebyggelse
+	⊗ Grav under flod mark
○	⊗ Gravhøj o.l. megalitgrav
×	⊗ Genstandstund
⊗	⊗ Vrag af skibe og fly
■ (Red)	Sløtålder
■ (Green)	Bronzealder
■ (Blue)	Jernalder
■ (Purple)	Middelalder
■ (Orange)	Nyere tid
■ (Black)	Usikker datering
□ (Pink outline)	Kulturarvsarealer

Kommuneplansareal(er) (fed, cyklamen omramning og label).  
 Lokalplanområder behandlet af museet (grøn skravering). Sagsarealer i museet (rød omramning samt evt. grøn for ældre sager "AMK").  
 Beskyttelseslinjer v. fortidsminder (lyseblå). Kirkeomgivelser (mørkeblå omramning).  
 Registrerede fortidsminer og arkæologiske interesser jf. signaturforklaring.

Baggrundskort: Kort25, matrikelkort (aktuelt: 16-04-2009) © KMS.

Kortbilag 3 til P730. Slagelse Kommuneplan 2009-2020. Planområder 1.2B24; 1.2R4.



**Signaturforklaring**

Alm.	Fredet	Usikker		
◁	▲	⊗	Grav	
△	▲	⊗	Dvt. anlæg	
□	■	⊗	Bebyggelse	
+	+	⊗	Grav under flod mark	
○	●	⊗	Gravhøj s.t. megalitgrav	
X		⊗	Gjenstandstund	
	⊗		Vrag af skibe og fly	

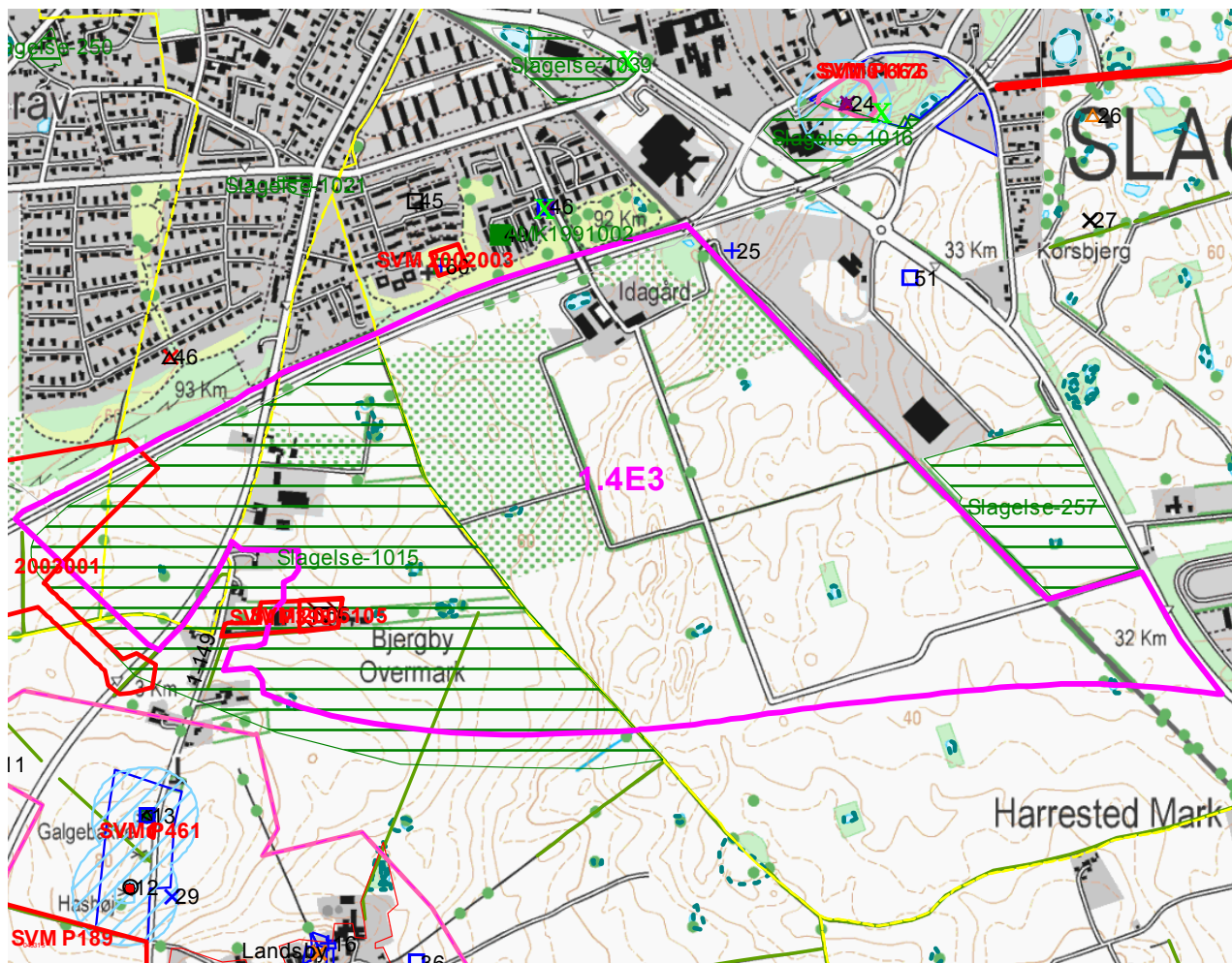
  

■	Stenalder
■	Bronzealder
■	Jernalder
■	Middelalder
■	Nyere tid
■	Usikker datering
◊	Kulturarvsarealer

Kommuneplansareal(er) (fed, cyklamen omramning og label). Lokalplanområder behandlet af museet (grøn skravering). Sagsarealer i museet (rød omramning samt evt. grøn for ældre sager "AMK"). Beskyttelseslinjer v. fortidsminder (lyseblå). Kirkeomgivelser (mørkeblå omramning). Registrerede fortidsminer og arkæologiske interesser jf. signaturforklaring.

Baggrundskort: Skærnkort (aktuel: 16-04-2009) © KMS.

## Kortbilag 4 til P730. Slagelse Kommuneplan 2009-2020. Planområde 1.4E3.



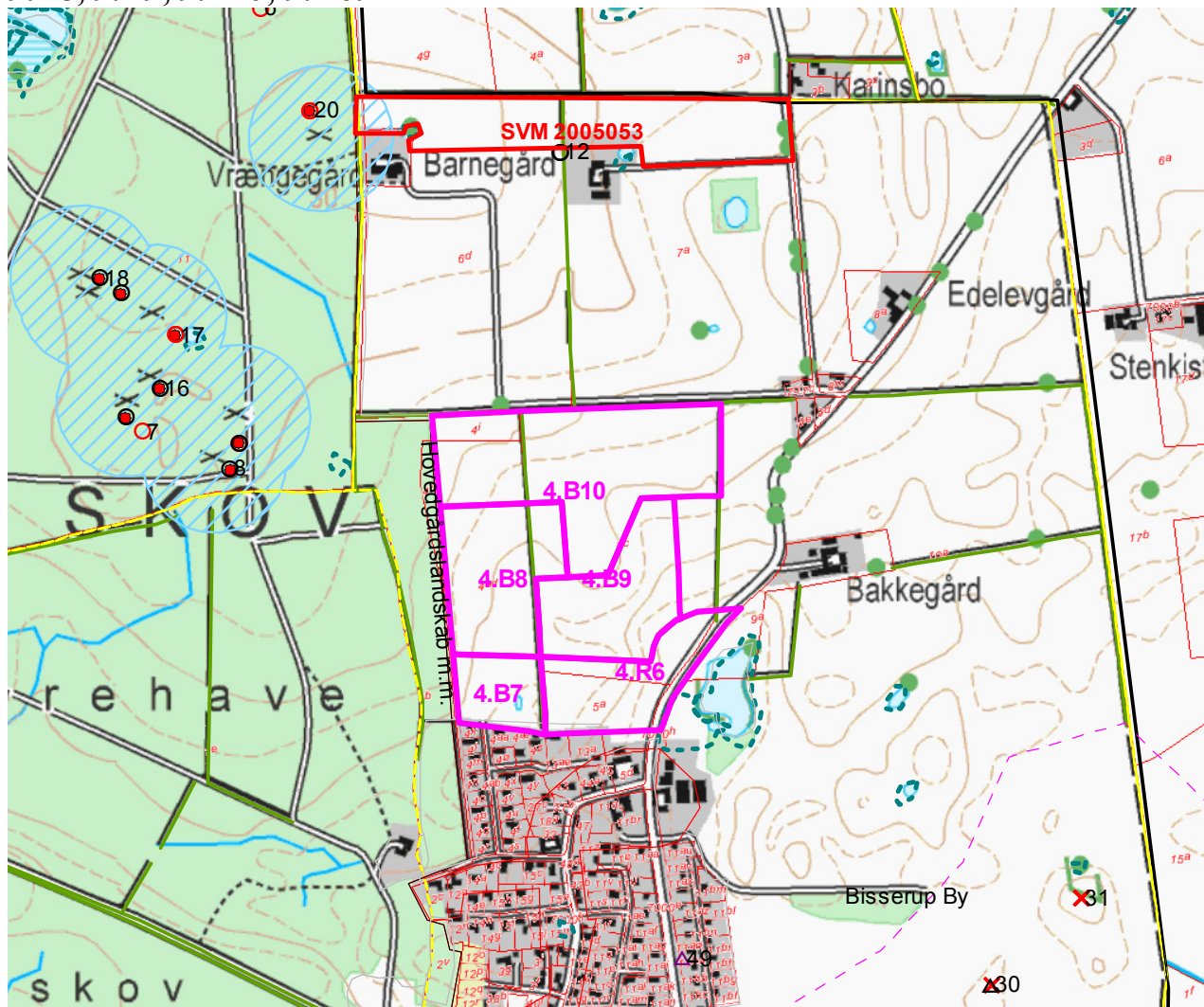
Signaturforklaring	
Alm. Fredet	Usikker
◁	Grav
△	Div. anlæg
□	Bebyggelse
+	Grav under flad mark
○	Gravhøj el. megalitgrav
X	Gjenstandstund
☉	Vrag af skibe og fly
■ (red)	Stenalder
■ (green)	Bronzealder
■ (blue)	Jernalder
■ (purple)	Middelalder
■ (orange)	Nyere tid
■ (black)	Usikker datering
□ (pink dashed)	Kulturarvsarealer

Kommuneplansareal(er) (fed, cyklamen omramning og label).  
 Lokalplanområder behandlet af museet (grøn skravering). Sagsarealer i museet (rød omramning samt evt. grøn for ældre sager "AMK").  
 Beskyttelseslinjer v. fortidsminder (lyseblå). Kirkeomgivelser (mørkeblå omramning).  
 Registrerede fortidsminer og arkæologiske interesser jf. signaturforklaring.  
 Røde omramning mod vest viser det tidligere Vestsjællands Amts projekterede arbejdsområder til planlagt omfartsvej (2002001).

Baggrundskort: Kort25 (aktuelt: 16-04-2009) © KMS.



**Kortbilag 6 til P730. Slagelse Kommuneplan 2009-2020. Planområde 9.B7, 9.B8, 9.B9, 9.B10; 9.R6.**

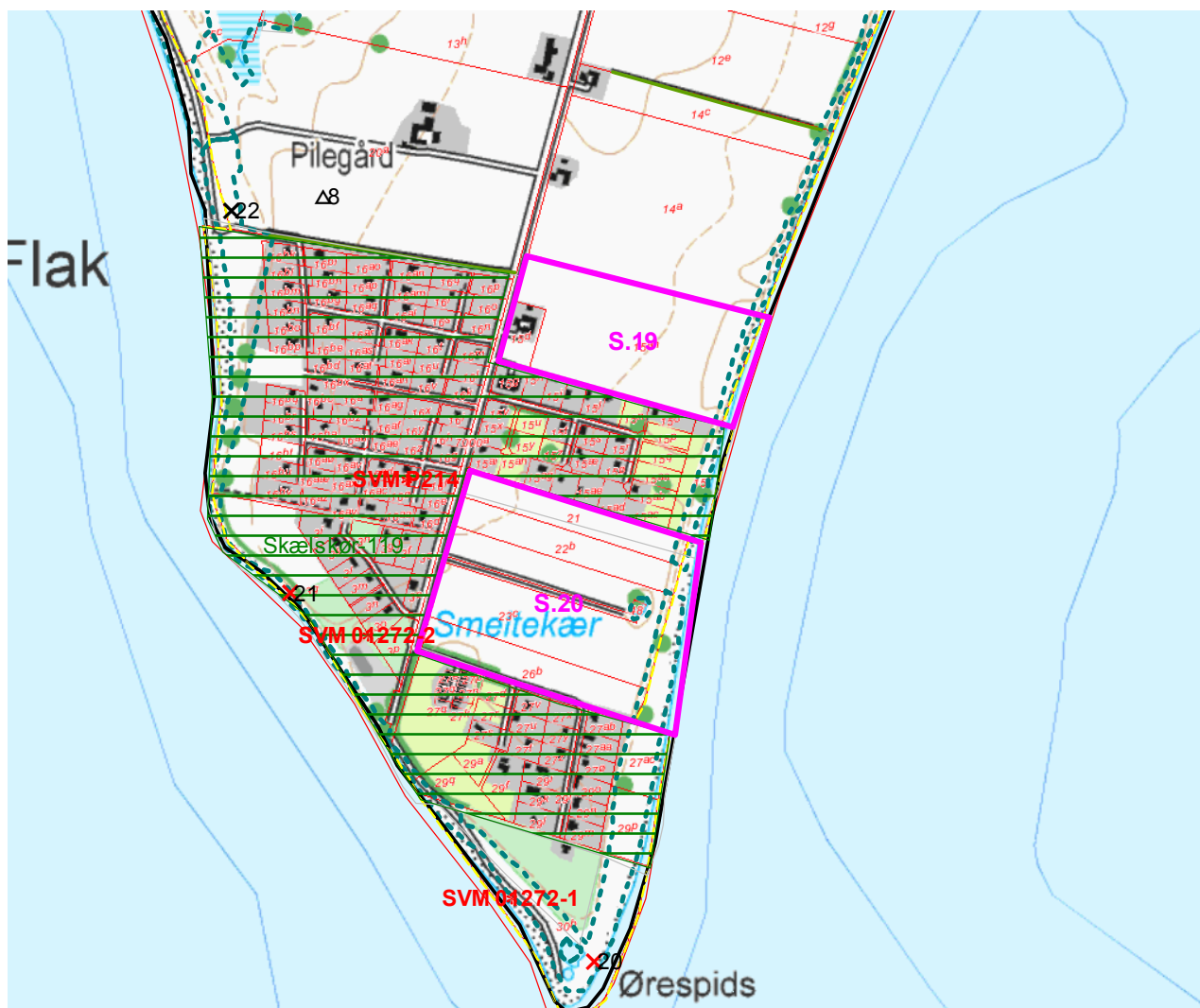


Signaturforklaring	
Alm. Fredet	Usikker
◁	Grav
△	Div. anlæg
□	Bebyggelse
+	Grav under flad mark
○	Gravhøj el. megalitgrav
X	Genstandstund
☹	Vrag af skibe og fly
■ (red)	Stenalder
■ (green)	Bronzealder
■ (blue)	Jernalder
■ (purple)	Middelalder
■ (orange)	Nyere tid
■ (black)	Usikker datering
□ (dashed purple)	Kulturarvsarealer

*Kommuneplansareal(er) (fed, cyklamen omramning og label). Lokalplanområder behandlet af museet (grøn skravering). Sagsarealer i museet (rød omramning samt evt. grøn for ældre sager "AMK"). Beskyttelseslinjer v. fortidsminder (lyseblå). Kirkeomgivelser (mørkeblå omramning). Registrerede fortidsminer og arkæologiske interesser jf. signaturforklaring.*

*Baggrundskort: Kort25 (aktuelt: 16-04-2009) © KMS.*

## Kortbilag 7 til P730. Slagelse Kommuneplan 2009-2020. Planområde S.19, S.20.



Signaturforklaring		
Alm.	Fredet	Usikker
◁	◀	⊗ Græv
△	▲	⊗ Div. anlæg
□	■	⊗ Bebyggelse
+	⊕	⊗ Græv under flod mark
○	●	⊗ Gravhøj s.l. megalitgrav
X	⊗	⊗ Genstandsfund
⊗	⊗	⊗ Vrag af skibe og fly
■		■ Stenalder
■		■ Bronzealder
■		■ Jernalder
■		■ Middelalder
■		■ Nyere tid
■		■ Usikker datering
□		□ Kulturarvsarealer

Kommuneplansareal(er) (fed, cyklamen omramning og label).  
 Lokalplanområder behandlet af museet (grøn skravering). Sagsarealer i  
 museet (rød omramning samt evt. grøn for ældre sager "AMK").  
 Beskyttelseslinjer v. fortidsminder (lyseblå). Kirkeomgivelser (mørkeblå  
 omramning).  
 Registrerede fortidsminer og arkæologiske interesser jf.  
 signaturforklaring.

Baggrundskort: Kort25, matrikelkort (aktuelt: 16-04-2009) © KMS.



